

**INFORME D'AUDITORIA DE CONTROL
FINANCER DE SUBVENCIONS DE L'ANY 2020
DE L'AJUNTAMENT D'ESPARREGUERA**



INFORME D'AUDITORIA DE CONTROL FINANCER DE SUBVENCIONS DE L'ANY 2020

A l'atenció de Sònia Ramírez Domínguez:

1. OBJECTE I ABAST DEL TREBALL

1.1 Encàrrec rebut per BNFIX PICH AUDITORES

La Junta de Govern Local de l'Ajuntament d'Esparreguera, en data 26 de maig de 2021, va adoptar l'acord d'adjudicar a BNFIX PICH AUDITORES, S.L.P., amb CIF B-59893677, el control financer de subvencions de l'any 2020 i 2021, previst a la Llei General de Subvencions (Barcelona), de l'acord marc de l'Associació Catalana de Municipis-Consorci Català pel Desenvolupament Local.

1.2 Objecte del contracte

L'objecte del contracte és el servei professional especialitzat de suport en la realització de les actuacions de control financer de les subvencions atorgades per l'Ajuntament d'Esparreguera, de conformitat amb l'establert a l'article 44.2 de la Llei 38/2003, de 17 de novembre, general de subvencions, amb el següents punts a verificar:

- a) L'adequada i correcta obtenció de la subvenció per part del beneficiari.
- b) El compliment de les obligacions de gestió i aplicació de la subvenció.
- c) L'adequada i correcta justificació de la subvenció.
- d) La realitat i la regularitat de les operacions que, d'acord amb la justificació presentada per beneficiaris i entitats col·laboradores, han estat finançades amb la subvenció.
- e) L'adequat i correcte finançament de les activitats subvencionades, en els termes que estableix l'apartat 3 de l'article 19 de la Llei 38/2003, de 17 de novembre, general de subvencions.
- f) L'existència de fets, circumstàncies o situacions no declarades a l'administració que poguessin afectar el finançament de les activitats subvencionades, a l'adequada i correcta obtenció, utilització, gaudi o justificació de la subvenció, així com a la realitat i regularitat de les operacions amb ella finançades.

Aquest control financer de les subvencions concedides per l'Ajuntament d'Esparreguera mitjançant les diferents convocatòries obertes o mitjançant concessió directa, s'ha realitzat sobre una mostra representativa de les subvencions de les què han estat aprovats els comptes justificatius durant l'exercici pressupostari 2020.

En base a la matriu de riscos i les observacions formulades en la fiscalització prèvia limitada dels comptes justificatius aprovats, s'avalua com àrea de risc, en relació al compliment de l'article 19.3 de la Llei 38/2003, de 17 de novembre, general de subvencions, la relativa a la declaració d'ingressos vinculats amb l'activitat subvencionada que ha estat efectuada per part dels beneficiaris, la qual ha estat objecte de verificació en l'abast del treball.

1.3 Normativa d'aplicació

- a) Normativa general: en el marc jurídic de l'estat espanyol, el control financer de subvencions queda regulat per la següent normativa general:
- ✓ Llei 30/2003, de 17 de novembre, general de subvencions.
 - ✓ Reial Decret 887/2006, de 21 de juliol, pel qual s'aprova el reglament de la Llei 38/2003, de 17 de novembre, general de subvencions.
 - ✓ Reial Decret 424/2017, de 28 d'abril, pel qual es regula el règim jurídic del control intern a les entitats del sector públic local.
- b) Normativa específica: la normativa específica de cada subvenció no pot contradir a la normativa general al disposar d'un rang legal inferior i és la següent:
- ✓ Ordenança General de Subvencions.
 - ✓ Bases específiques reguladores de les subvencions de concurrència.
 - ✓ Pla estratègic de subvencions aprovat per l'Ajuntament.
 - ✓ Convocatòries de subvencions.
 - ✓ Convenis, acords o altres normes reguladores concretes.
 - ✓ Circulars o normes internes emeses per la intervenció.
 - ✓ Bases d'execució dels respectius pressupostos.
- c) Normes tècniques d'auditoria del sector públic (NIA-ES SP).

1.4 Memòria de planificació

Expedients a revisar

- a) 21 Expedients del control financer de subvencions de l'any 2020: majoritàriament corresponen a subvencions concedides l'any 2019 per part de l'Ajuntament d'Esparreguera a entitats, de les que s'han aprovat els comptes justificatius l'any 2020. El període de justificació d'ingressos i despeses de la subvenció va del 01/01/19 al 31/12/19 tret de les entitats relacionades amb l'activitat escolar en les que el període de justificació d'ingressos i despeses va del 01/09/18 al 31/08/19.

Punts objecte de verificació en la revisió dels expedients

- ✓ L'adequada i correcta obtenció de la subvenció.
- ✓ El compliment de les obligacions en la gestió i aplicació de la subvenció.
- ✓ La realitat i la regularitat de les operacions finançades.
- ✓ L'adequada i correcta justificació de la subvenció.
- ✓ L'adequat i correcte finançament.
- ✓ L'existència de fets, circumstàncies o situacions no declarades a l'administració i que afectin a la subvenció.

Sobretot, obtindrem evidència de l'acreditació fefaent de les despeses, és a dir, evidència documental de una mostra representativa del total de la despesa incorreguda, comprovant que està relacionada amb l'activitat subvencionada. En relació amb els ingressos vinculats amb l'activitat que les entitats beneficiàries de les subvencions declaren (àrea de risc), fer esment que donarem resposta a la comprovació dels mateixos, requerint i analitzant la documentació que s'indica en el punt 4.4 *Verificació dels ingressos declarats per les entitats*.



Limitacions a l'abast del treball

Fer esment que hem disposat de tota la documentació i informació necessària per dur a terme l'encàrrec de control financer de subvencions concedides per l'Ajuntament d'Esparreguera, excepte per la relativa a la documentació presentada per l'entitat Club de Basquet Esparreguera tal i com s'indica en el punt 4.4 *Verificació dels ingressos declarats per les entitats.*

2. PROGRAMA DE TREBALL

El programa de treball per la revisió dels 21 expedients seleccionats per dur a terme l'auditoria del control financer de subvencions de l'any 2020, consisteix en la revisió dels següents punts:

- ✓ Comprovació de la correcta execució del procés de control intern (convocatòria, concessió, justificació i pagament de les subvencions) que té dissenyat l'Ajuntament d'Esparreguera, a través del programa informàtic GESTRAM i ANNEXA.
- ✓ Anàlisi per cadascun dels expedients dels dies invertits en les 4 fases en les què es pot segmentar el circuit de control intern de les subvencions: Convocatòria, concessió, justificació i pagament.
- ✓ Revisió de la totalitat de les factures que componen la mostra que fa l'Ajuntament dels comptes justificatius, comprovant que compleixen amb tots els requisits establerts per les corresponents convocatòries.

Com a resultat de la feina feta, a l'apartat 4, es detalla el següent:

- ✓ Comprovació de la correcta execució del procés de control intern (veure punt 4.2).
- ✓ Anàlisi dels dies invertits en les 4 fases del procés de control intern (veure punt 4.3).
- ✓ Deficiències detectades en la revisió dels comptes justificatius (veure punt 4.4).

3. AVALUACIÓ DEL CONTROL INTERN I ANÀLISI DE RISCOS

En l'Annex I i II, adjuntem els diagrames del control intern, que detallen tots els passos i tràmits que segueixen les subvencions de concurrència competitiva en les fases de concessió (SUDC) i de justificació (SUDJ) respectivament. En l'Annex III, s'adjunta el diagrama dels passos que segueixen les subvencions d'adjudicació directa (SUDD).

Els diagrames que hem adjuntat com a annexos, són els aplicats per l'Ajuntament en les aplicacions informàtiques "GESTRAM" i "ANNEXA", on realitzen tots els tràmits de les subvencions i adjunten la documentació oficial amb la signatura digital en cada pas.

En la revisió dels comptes justificatius simplificats, es verifica que la totalitat de les despeses són conceptes subvencionables, és a dir que:

- ✓ La despesa, de manera indubtable, respon a la naturalesa de la activitat subvencionada i resulta estrictament necessària.
- ✓ La despesa s'efectua en el termini establert en les bases reguladores de la subvenció.
- ✓ No formen part de les despeses justificades altres costos generals i/o indirectes de funcionament de l'entitat beneficiària de la subvenció (sous i salaris del personal administratiu o de manteniment, lloguer del domicili social, subministraments d'aigua, llum o gas, comunicacions telefòniques, missatgeria, material d'oficina, etc.) que els declarats en la memòria d'activitats.



- ✓ No formen part de les despeses justificades conceptes que normativament i per bases reguladores no son subvencionables com:
 - Despeses d'inversió, incloses les adquisicions de béns mobles.
 - Despeses financeres de qualsevol tipologia i naturalesa (interessos comissions, serveis d'entitats financeres, ...).
 - Recàrrecs i sancions administratives i penals.
 - Despeses de procediments judicials, així com notariais, registrals, pericials i d'assessoria jurídica o financera.
 - Els impostos indirectes (com l'IVA i impostos personals sobre la renda) quan siguin susceptibles de recuperació o compensació.

El servei gestor de l'Ajuntament, requereix a les entitats la documentació justificativa d'una mostra representativa de les despeses que permetin obtenir evidència raonable sobre l'adequada aplicació de la subvenció. Com a mínim, es comprovarà un percentatge del 30% de la despesa justificada per l'entitat. Per les entitats que reben subvencions superiors a 10.000 euros, com a mínim, es comprovarà un percentatge del 50% de la despesa justificada per l'entitat.

En la revisió de la mostra seleccionada de despeses, es verifica que la documentació aportada compleix amb els següents punts:

- ✓ Es correspon la informació declarada amb la relació de despeses (ANNEX B) amb la documentació justificativa aportada per l'entitat.
- ✓ Els documents justificatius són factures, minutes o altres documents amb valor acreditatiu equivalent en el tràfic jurídic mercantil o amb eficàcia administrativa.
- ✓ S'acredita el pagament efectiu de la despesa amb anterioritat a l'acabament del període de justificació.
- ✓ Fer la compulsà/diligència conforme els documents electrònics escanejats es corresponen amb els documents originals.

- ✓ En el cas d'aquelles despeses que superin les quanties establertes pel contracte menor a la Llei de Contractes del Sector públic, s'aporten els tres pressupostos que està obligat a sol·licitar el beneficiari i la memòria d'elecció de proveïdor conforme a criteris d'eficàcia i economia (art.31.3. LGS).

La selecció de les factures es fa mitjançant la tècnica estadística del mostreig aleatori simple. Hem tingut accés als mostres realitzats i hem pogut verificar que les mostres escollides de documentació justificativa, són representatives de la totalitat de les despeses, i per tant, estem d'acord amb el tipus de mostreig aplicat per l'Ajuntament.

En l'annex IV, adjuntem el mapa de riscos de subvencions realitzat per l'Ajuntament. Val a dir que estem d'acord amb els riscos detallats en el mateix i que amb el programa de treball detallat a l'apartat 2 es dona resposta a la seva comprovació.

4. TREBALL REALITZAT

4.1 Mostra seleccionada

A l'hora d'escollir la mostra de 21 expedients, hem seguit el següent procés.

4.1.1 - Verifiquem el 100% dels expedients on els ingressos declarats siguin superiors a 10.000 euros, donat que la verificació dels ingressos és un dels principals objectius de la nostra encomana de serveis.

Nº	Ingressos declarats	Entitat beneficiària	Subvenció atorgada	Convocatòria
1	11.454,65	M.D. Muntanya	3.394,66	04/19 Centres educatius
2	18.150,00	Club Bàsquet Esparreguera	19.261,66	05/20 Esports
3	18.300,00	Club Futbol Sala Esparreguera	8.995,44	07/19 Esports
4	21.836,00	Club Esportiu Tennis Taula	4.931,68	07/19 Esports
5	36.609,40	Club Excursionista Esparreguera	1.702,91	07/19 Esports
6	49.970,00	Centre Esports Esparreguera	12.581,59	07/19 Esports
7	52.300,00	Club Gimnàstica Esparreguera	6.063,44	07/19 Esports

4.1.2 En relació amb els 14 expedients restants, la revisió la farem estratificant prèviament la mostra per tipus de subvenció i per centres gestors:

Tipus de subvenció	Nº de subvencions
Concurrència competitiva	44
Adjudicació directa	3

Subvencions d'adjudicació directa només n'hi ha 3. Per tant, revisarem les 2 subvencions d'adjudicació directa d'import més elevat.

En total hi ha 8 centres gestors, que s'encarreguen de fer els tràmits de les subvencions de concurrència competitiva:

- En els centres gestors "Gent gran" i "Igualtat", hi ha un únic expedient en cadascun, per tant, aquests 2 expedients els hem escollit com a part de la mostra a revisar.
- En els centres gestors "AMPA'S", "Cooperació" i "Barris", hi ha un màxim de 3 expedients en cadascun. Revisarem un únic expedient per cadascun dels centres gestores mencionats, que seleccionarem pel mètode estadístic de mostreig aleatori simple.

4.1.3 Queden 7 expedients restants a seleccionar i 3 centres gestors. Seleccionarem 3 expedients del centre gestor "Centres educatius", ja que és el centre gestor que presenta expedients de majors imports. També seleccionarem 2 expedients per cadascun dels centres gestors "Cultura" i "Esports". Les seleccions dels expedients d'aquests centres gestors es faran pel mètode estadístic de mostreig aleatori simple.

4.2 Comprovació de la correcta execució del procés de control intern

Hem realitzat la comprovació de la correcta execució del procés de control intern dels tràmits de les subvencions, dissenyat per l'Ajuntament d'Esparreguera. Hem vist que utilitzen dos programes informàtics, l'Annexa i el GESTRAM, on es registra tot el procés dels tràmits de les subvencions pas a pas i es guarda la documentació oficial amb la signatura digital en els apartats corresponents. Hem pogut comprovar, que es realitzen tots els passos dels tràmits, que es registra tota la documentació i que després de revisar tot el procés, per cadascun dels expedients, no hem trobat deficiències ni errades.

4.3 Anàlisi de la duració en dies de les 4 fases de les subvencions

Hem realitzat un anàlisi dels dies transcorreguts en cadascun dels expedients de la mostra seleccionada, distingint en 4 fases en les què es pot trobar una subvenció: convocatòria, concessió, justificació i pagament.

Els dies computats es corresponen amb els següent:

- Convocatòria: Dies transcorreguts des de l'inici de l'expedient fins a la publicació de la convocatòria al BOPB.
- Concessió: Dies transcorreguts des de la data de tancament del període de presentació de sol·licituds fins a l'acord d'atorgament. En el cas de concessió directe, el còmput és des de la presentació de la sol·licitud per part de l'entitat fins a la signatura del conveni.
- Justificació: Dies transcorreguts des de la presentació del compte justificatiu per part de l'entitat fins a l'acord d'aprovació del mateix.
- Pagament: Dies transcorreguts des de l'aprovació del compte justificatiu fins a la realització del pagament de la subvenció a l'entitat beneficiària.

El resultat obtingut ha estat el següent:

Entitat	Convocatòria	Concessió	Justificació	Pagament	Total
Escola Mare de Déu	50	22	171	21	264
Escola Taquígraf	50	22	152	21	245
Escola El Puig	50	22	199	7	278
Escola Montserrat	50	22	185	7	264
Club Basquet	21	104	22	6	153
Club Futbol	45	65	115	14	239
Club Tennis Taula	45	65	126	15	251
Club Excursionista	45	65	148	9	267
Centre d'Esports	45	65	121	14	245
Club Gimnàstica	45	65	136	14	260
Athletic Club	45	65	161	16	287
Club Ciclista	45	65	142	3	255
AMPA Pau Vila	50	22	131	14	217
Casal Intercultural	111	76	77	7	271
Associació Dona Activa	110	64	54	3	231
Associació Veïns La Plana	101	71	78	3	253
Associació JOCPÉ	105	82	118	7	312
Associació Beques Lola	105	82	121	7	315
Associació Jubilats	112	64	64	10	250
Esparreguera Comerç	-	61	197	10	268
Agrupació Defensa Forestal	-	32	166	5	203

DIES PROMIG (mostra)	65	57	128	10	254
MÍNIM DE DIES	21	22	22	3	153
MÀXIM DE DIES	112	104	199	21	315

Centres educatius
Entitats esportives
Altres entitats
Entitats de concurrència directa

De l'anàlisi dels resultats obtinguts s'extreuen les següents conclusions:

- En la convocatòria nº05/20 Esports (104 dies) s'ha incomplert el termini màxim de 3 mesos per a l'atorgament de les subvencions, establert a l'article 13 de les bases específiques reguladores i a l'article 23.5 de l'Ordenança General de Subvencions de l'Ajuntament d'Esparreguera.
- Existeixen importants desviacions entre els temps mínims i màxims en dies de tramitació de les diferents subvencions en cadascuna de les seves fases. La fase de justificació es la que representa un temps de tramitació superior situant-se en promig entorn als 4 mesos, i amb significatives desviacions entre el temps de tramitació mínim de la mostra (inferior a 1 mes) i el temps de tramitació màxim de la mostra (gairebé 7 mesos)

A continuació fem una breu explicació per detallar a què es deuen les demores més significatives que hem vist a la taula i que hem destacat en negreta.

- a) En els centres educatius, la demora en la fase de justificació és degut al següent:

Centre educatiu	Demora	Motiu
Escola Mare de Déu de la Muntanya	94 dies	Elaborar l'informe tècnic que dona conformitat al compte justificatiu.
Escola Taquígraf	101 dies	Aportar el certificat d'estar al corrent de pagament amb l'AEAT.
Escola El Puig	57 i 42 dies respectivament	Elaborar l'informe tècnic i la proposta d'acord que aprova el compte justificatiu.
Escola Montserrat	94 dies	Elaborar l'informe tècnic.

- b) En el tràmit de subvenció de concurrència directa de l'entitat Esparreguera Comerç, en la fase de justificació, ha tingut una demora de 158 dies, en el pas d'adjuntar els certificats d'estar al corrent de pagament amb les administracions públiques. La demora és deguda al fet que en data 28/02/20 consta certificat negatiu de l'entitat per incompliment de presentació del model 200 de l'exercici 2018 amb l'AEAT i el certificat positiu d'estar al corrent amb AEAT va ser presentat per l'entitat mitjançant registre d'entrada E/06691-2020 de 28/07/20. No consta a l'expedient que el centre gestor de la subvenció hagi efectuat requeriment d'esmena a l'entitat.
- c) En el tràmit de subvenció de concurrència directa de l'entitat Agrupació Defensa Forestal, en la fase de justificació de la subvenció, existeix una demora de 82 dies en el pas d'adjuntar les factures compulsades.

4.4 Verificació dels ingressos declarats per les entitats

Amb el propòsit de verificar els ingressos declarats per les entitats beneficiàries de les subvencions, hem requerit documentació justificativa o acreditativa dels ingressos i hem rebut la següent documentació:

Nº	Beneficiari de la subvenció	Comptabilitat	Extractes bancaris i/o llibres de caixa	Documentació justificativa dels ingressos declarats
1	Mare de Déu de la Muntanya	SI	-	SI
2	Club de Basquet d'Esparreguera	SI	-	NO
3	Club Futbol Sala Esparreguera	-	SI	SI
4	Club Esportiu Tennis Taula	-	SI	SI
5	Club Excursionista Esparreguera	SI	SI	SI
6	Centre d'Esports Esparreguera	SI	-	SI
7	Club Gimnàstica Esparreguera	-	SI	SI
8	Escola Taquígraf	SI	-	SI
9	Athletic Club Esparreguera	SI	SI	SI
10	Club Ciclista els Mallots Vermells	-	SI	SI
11	Associació JOPE	-	SI	SI
12	Associació Beques Lola Lizaran	-	SI	SI
13	Associació de Jubilats i Pensionistes	-	SI	NO

A partir de la documentació que hem rebut de les entitats, hem realitzat la verificació dels ingressos declarats i hem arribat a les següents conclusions:

Nº	Beneficiari de la subvenció	Ingressos declarats	Conclusions del primer requeriment d'ingressos
1	Mare de Déu de la Muntanya	11.454,65	En el llibre d'ingressos presentat per l'entitat, hem vist ingressos per import de 44.318 euros, corresponents a "Ingrés famílies material" i "Ingrés famílies sortides" (activitat subvencionada). Es sol·licita informació addicional respecte a què corresponen els ingressos esmentats, ja que segons s'observa els ingressos reals són superiors als declarats.
2	Club de Basquet d'Esparreguera	18.150,00	Es sol·licita a l'entitat el detall de les 2 remeses següents: 1ª remesa amb data 30/08/2019 i d'import 11.023,67 euros. 2ª remesa amb data 28/02/2020 i d'import 14.093,10 euros.
3	Club Futbol Sala Esparreguera	18.300,00	Hem verificat els ingressos relacionats amb l'activitat i considerem el resultat satisfactori.
4	Club Esportiu Tennis Taula	21.836,00	Hem verificat els ingressos relacionats amb l'activitat i considerem el resultat satisfactori.
5	Club Excursionista Esparreguera	36.609,40	Hem verificat els ingressos relacionats amb l'activitat però en la documentació presentada per l'entitat mancaven els extractes bancaris sol·licitats. Es sol·licita a l'entitat aquesta documentació per tal de considerar el resultat com a satisfactori.
6	Centre d'Esports Esparreguera	49.970,00	Hem verificat els ingressos relacionats amb l'activitat i considerem el resultat satisfactori.
7	Club Gimnàstica Esparreguera	52.300,00	Hem vist ingressos per import de 126.217,07 euros, dels quals no tenim més informació. Es sol·licita a l'entitat més informació respecte a què corresponen els ingressos esmentats.
8	Escola Taquígraf	4.200,00	Hem vist que l'entitat va rebre una subvenció de la Generalitat de Catalunya per import de 6.058,64, de la qual no es va informar a la sol·licitud. També hem vist ingressos per import de 36.258,45 euros en concepte de "Ingrés famílies material" (activitat subvencionada). Es sol·licita a l'entitat informació addicional respecte a què corresponen la subvenció i els ingressos esmentats.
9	Athletic Club Esparreguera	1.690,00	Hem verificat els ingressos relacionats amb l'activitat i considerem el resultat satisfactori.
10	Club Ciclista els Mallots Vermells	300,00	Hem vist que l'entitat té ingressos per import de 9.297,41 euros. Es sol·licita informació addicional respecte a què corresponen els ingressos esmentats.
11	Associació JOPE	1.200,00	Hem verificat els ingressos relacionats amb l'activitat i considerem el resultat satisfactori.
12	Associació Beques Lola Lizaran	3.141,00	Hem verificat els ingressos relacionats amb l'activitat i considerem el resultat satisfactori.
13	Associació de Jubilats i Pensionistes	3.189,00	Hem vist que l'entitat té ingressos per import de 7.449 euros en les activitats subvencionables. També hem vist que té altres ingressos per import de 13.491,83 euros. Es sol·licita informació addicional respecte a què corresponen els ingressos esmentats.
	Total	222.340,05	

A aquelles entitats a les que no hem pogut verificar de forma satisfactòria els ingressos, hem realitzat un segon requeriment dels ingressos en el que els hem sol·licitat la informació a la que hem fet esment anteriorment. El resultat del segon requeriment d'ingressos ha estat el següent:

Nº	Ingressos declarats	Beneficiari de la subvenció	Conclusions del segon requeriment d'ingressos	Recomanació
1	11.454,65	Mare de Déu de la Muntanya	El centre educatiu ens envia un escrit en el què ens informa que els ingressos per import de 44.318 euros no estan relacionats amb l'activitat subvencionada. Per altra banda, ens facilita un detall de les ajudes concedides a famílies vulnerables per un import de 1.395,40 euros i detalla la despesa de 2.000 euros en concepte de lloguer del teatre de la Passió d'Esparreguera. Ambdós despeses pugen a 3.395,40 euros i són superiors a la subvenció atorgada, 3.394,66 euros. Considerem la documentació aportada conforme.	no aplica
2	18.150,00	Club de Basquet d'Esparreguera	L'entitat argumenta que l'import dels ingressos declarats de 18.150 euros correspon al 14,6% dels ingressos totals per quotes de socis que es cobren per remesa. Es detalla en l'escrit el detall del total remeses per conceptes, però no es disposa d'evidències que l'entitat porti una comptabilitat de costos que fonamenti els ingressos i despeses que formen part del compte justificatiu que van presentar. Tenim, per tant, una limitació a l'abast i una debilitat manifestades .	Recomanem a l'Ajuntament modifiqui les bases reguladores d'atorgament de subvencions en règim de concurrència competitiva en vigor, establint que, com a mínim en les subvencions concedides d'import més significatiu, s'estableixi com a modalitat de justificació la prevista a l'article 74 del RD 887/2006, de 21 de juliol, pel qual s'aprova el reglament de la Llei 38/2003, de 17 de novembre, General de Subvencions, mitjançant la presentació per part de l'entitat de Compte justificatiu amb aportació d'informe d'auditor.
5	36.609,40	Club Excursionista Esparreguera	L'entitat aporta els extractes bancaris sol·licitats. hem pogut validar que el detall de despeses que van aportar en el primer requeriment, en un arxiu excel i que ja vam validar, es corresponen als moviments bancaris.	no aplica
7	52.300,00	Club Gimnàstica Esparreguera	L'entitat ens informa de que els ingressos en concepte de competicions i del campus no s'han considerat com a ingressos perquè no s'han inclòs les despeses relacionades amb els mateixos, que no són subvencionables. Considerem la documentació aportada conforme.	no aplica
8	4.200,00	Escola Taquígraf	La subvenció de 6.058,64 euros correspon al període següent 2019-2020 i no al període que estem auditant. Per altra banda, se'ns informa que els altres ingressos que presenta l'entitat són per cobrir les despeses de caràcter general i que per tant no tenen ingressos per l'activitat subvencionada. Considerem la documentació aportada conforme.	no aplica
10	300,00	Club Ciclista els Mallots Vermells	Els ingressos corresponen a les quotes dels socis, a pagaments d'equipacions de "ciclotour" i a altres despeses d'imports petits. Els únics ingressos en concepte de la cursa són 300 euros per un patrocini de Doga Parts. Considerem la documentació aportada conforme.	no aplica
13	3.189,00	Associació de Jubilats i Pensionistes	L'entitat presenta escrit reconeix el seu error en la declaració d'ingressos de l'activitat efectuada. S'observa que la diferència real entre els ingressos i despeses subvencionables, ascendeix a un dèficit per un import de 2.940,06 euros, si bé se'ls va concedir una subvenció de 4.500 euros. Per tant, se'ls ha concedit de més 1.559,94 euros de subvenció. Correspon iniciar expedient de reintegrament per aquest import.	no aplica
Total	126.203,05			



5. CONCLUSIONES I RECOMANACIONS

5.1 Conclusions

- Hem realitzat una comprovació de l'execució del procés de control intern de subvencions, dissenyat per l'Ajuntament d'Esparreguera. Hem vist que utilitzen dos programes informàtics, l'ANNEXA i el GESTRAM, a on es registra tot el procés del tràmit de les subvencions pas a pas i es guarda la documentació relacionada amb tot el procés de control intern d'una subvenció. Hem pogut comprovar que es realitzen tots els passos dels tràmits, que es registra tota la documentació relativa a la subvenció i no hem trobat cap deficiència significativa ni errada al llarg de tot el procés de control intern.
- Correspon iniciar expedient de reintegrament per import de 1.559,94 euros a l'Associació de Jubilats i Pensionistes, donat que li va ser concedida una subvenció a l'entitat per 4.500 euros i el dèficit real de l'activitat subvencionada és de 2.940,06 euros.
- L'entitat Club Basquet Esparreguera argumenta que l'import dels ingressos declarats de 18.150 euros correspon al 14,6% dels ingressos totals per quotes de socis que es cobren per remesa. Es detalla en l'escrit el detall del total remeses per conceptes, però no es disposa d'evidències que l'entitat porti una comptabilitat de costos que fonamenti els ingressos i despeses que formen part del compte justificatiu que van presentar. Tenim, per tant, una limitació a l'abast i una debilitat manifestades.
- En la convocatòria n°05/20 Esports (104 dies) s'ha incomplert el termini màxim de 3 mesos per a l'atorgament de les subvencions, establert a l'article 13 de les bases específiques reguladores i a l'article 23.5 de l'Ordenança General de Subvencions de l'Ajuntament d'Esparreguera.

5.2 Recomanacions:

- Es modifiquin per part de l'Ajuntament les bases reguladores d'atorgament de subvencions en règim de concurrència competitiva en vigor, establint que, com a mínim en les subvencions concedides d'import més significatiu, s'estableixi com a modalitat de justificació la prevista a l'article 74 del RD 887/2006, de 21 de juliol, pel qual s'aprova el reglament de la Llei 38/2003, de 17 de novembre, General de Subvencions, mitjançant la presentació per part de l'entitat de Compte justificatiu amb aportació d'informe d'auditor.
- S'implementin dins dels circuits de tramitació interns de cadascun dels centres gestors responsables de la instrucció de les subvencions, mecanismes de control de gestió i supervisió que permetin una reducció del temps de tramitació dels expedients i de la desviació de temps entre les subvencions concedides a diferents entitats, i d'altra banda, vetllar pel compliment de la instrucció interna per a la revisió dels comptes justificatius, atès en el treball realitzat s'han identificat deficiències de caràcter poc significatiu al respecte, i caldria revisar els imports indicats a l'informe tècnic per comprovar que són correctes i que coincideixen amb el mostreig realitzat i revisar que es requereixin la totalitat de les factures de la mostra seleccionada dels comptes justificatius presentats per les entitats, així com avaluar amb caràcter previ a la selecció de la mostra que no existeixen factures que estiguin fora de termini, o que no compleixen amb els requisits establerts per les bases reguladores.



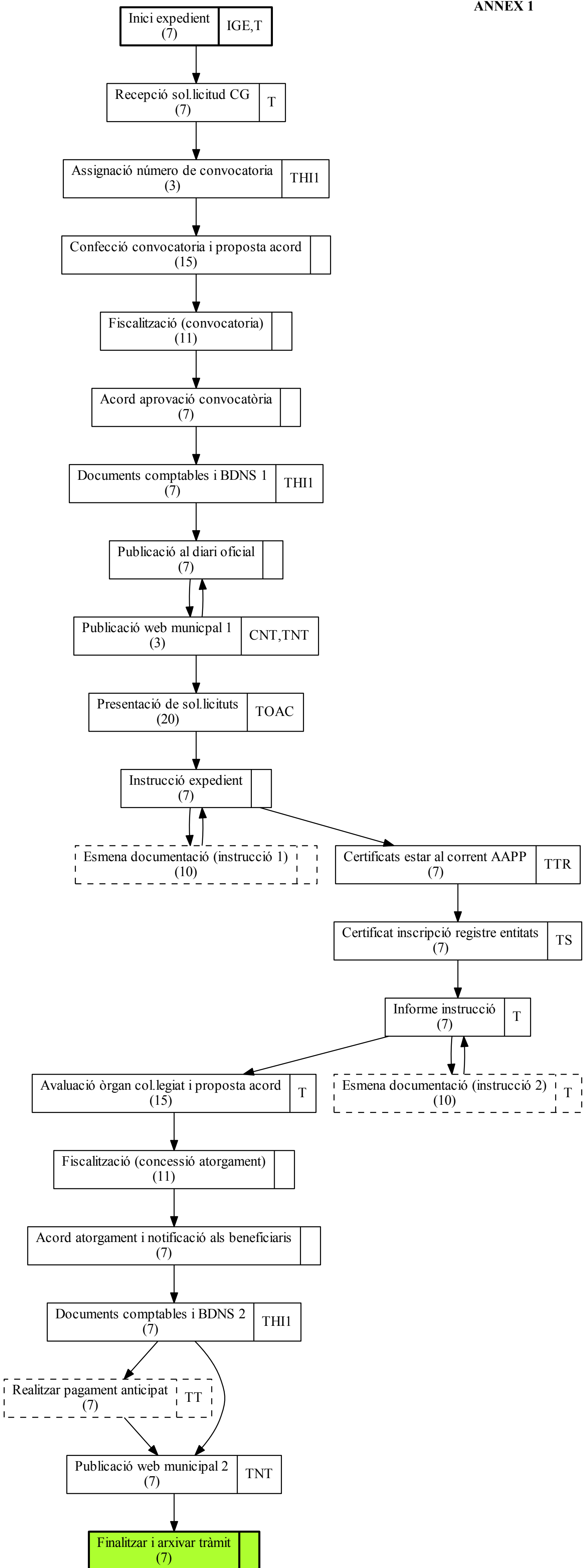
Atentament,

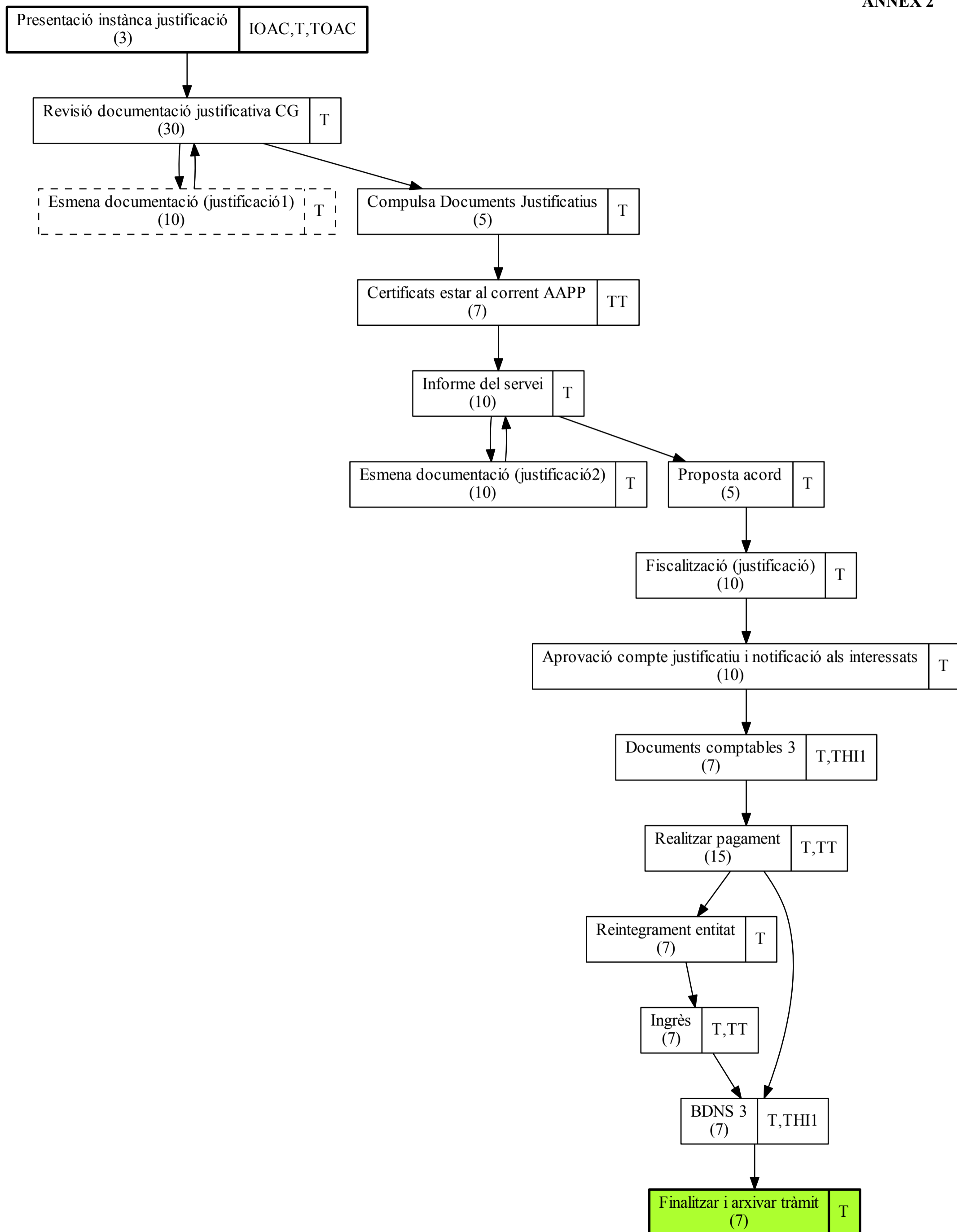
BNFIX PICH AUDITORES, S.L.P.
Inscrita en el ROAC con el nº S0749

Antonio Puig Rimbau (Nº ROAC 14914)

Soci-auditor de comptes

28 de març de 2022

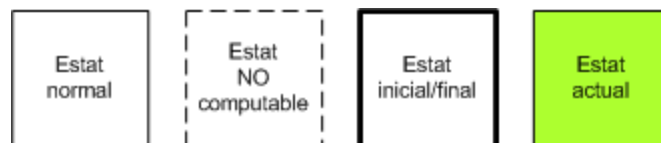
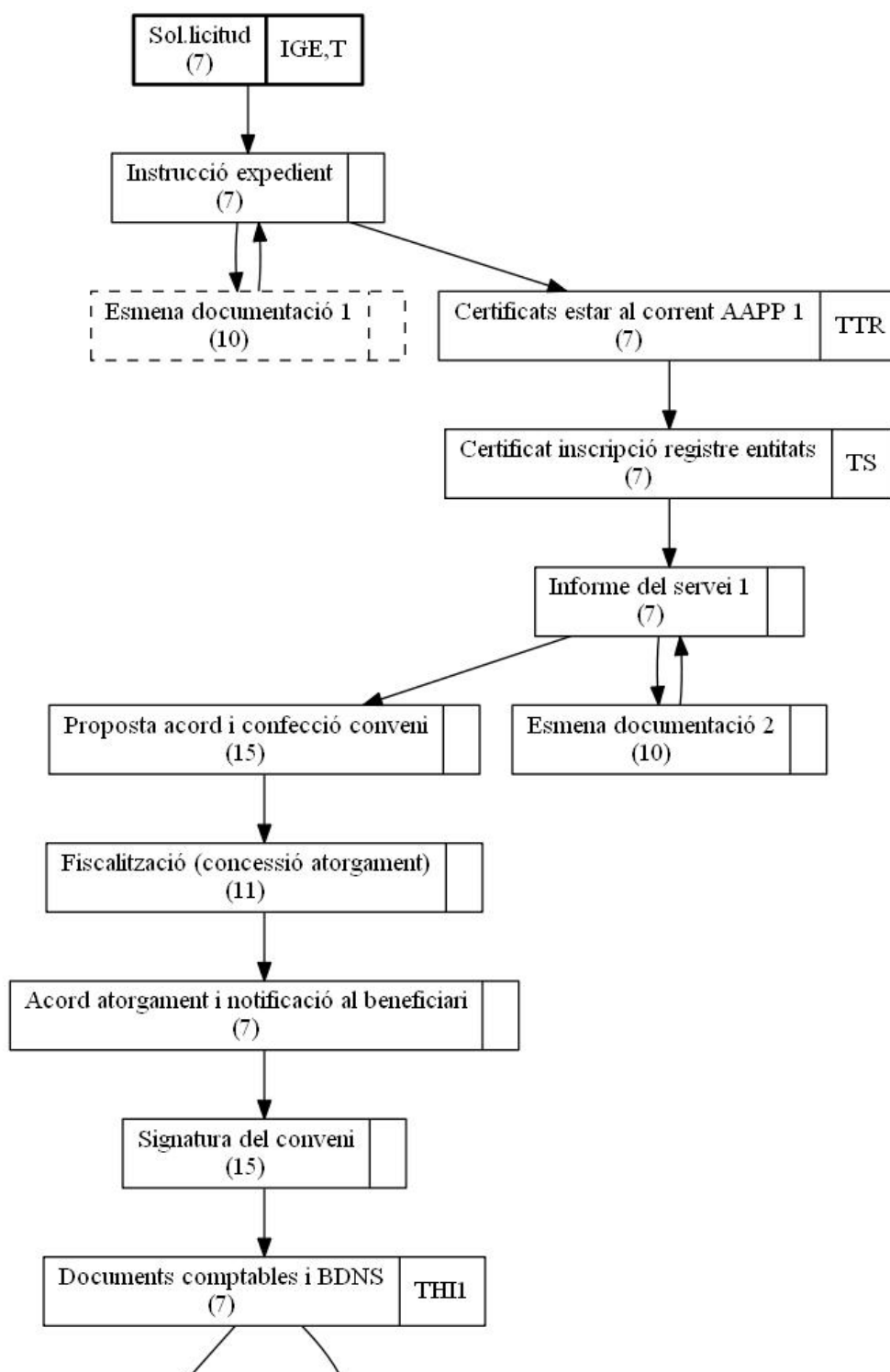


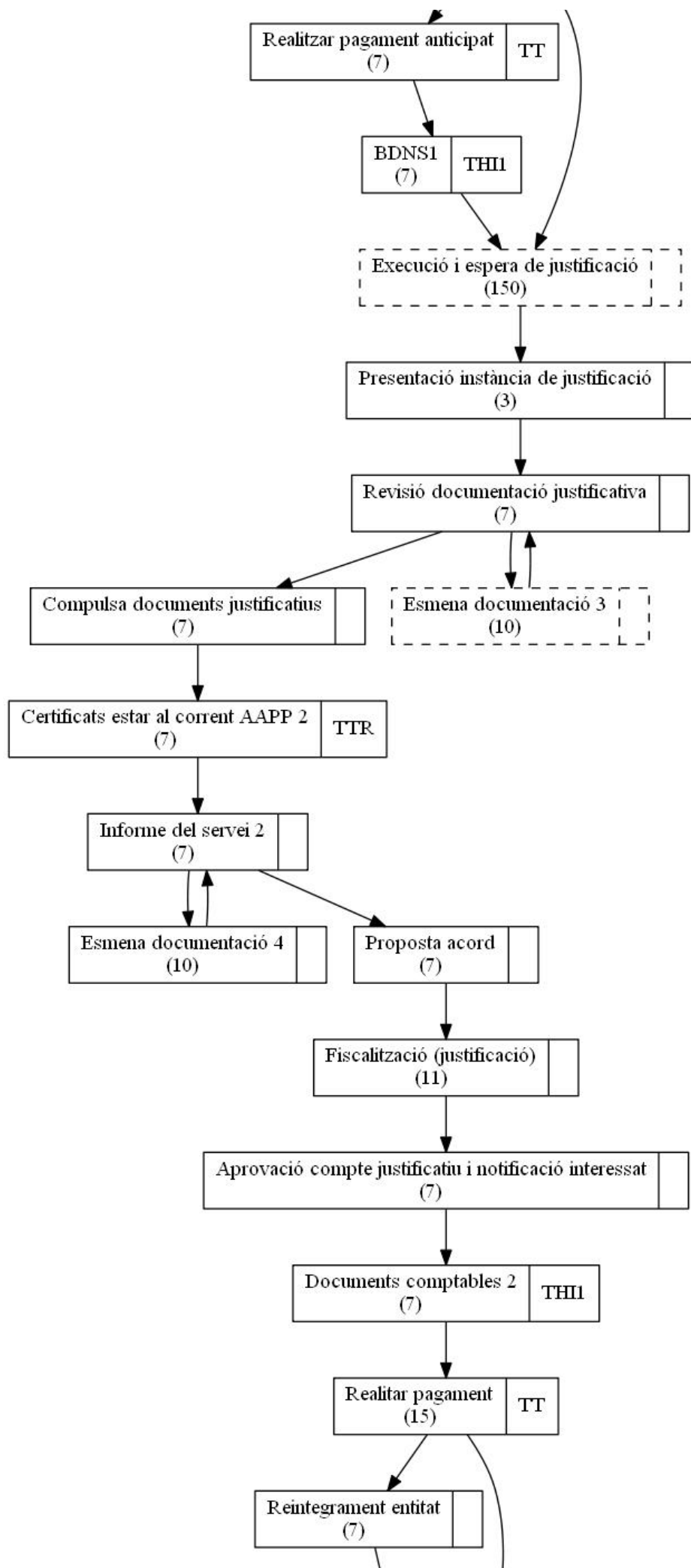


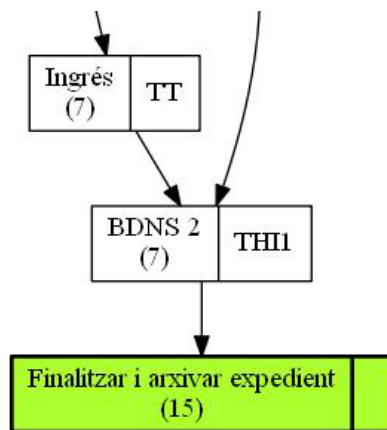


SUBVENCIÓ CONCESSIÓ DIRECTE (SUDD)

DURACIÓ MÀXIMA 365

Els perfils de seguiment d'aquest tràmit són: **c, CHI1, COAC, COT, CS, CT**





Realitzat per:

GesTRAM - Gestor de tramitació



Sistemes Informació
Ajuntament Esparreguera

AJUNTAMENT D'ESPARRAGUERA											
MATRIZ DE RIESGOS											
ÀREA SUBVENCIONES											
Responsible CAP ÀREA SERVEIS A LES PERSONES / TERRITORI I SOSTENIBILITAT											
PROCESO		RIESGO (inherente)		CONTROL						PLAN DE ACCIÓN	
Proceso	Subproceso	Riesgo	Clasificación	Controles Mínimos (Requisitos Legales)	Controles Adicionales (A identificar en las Reuniones del Proyecto)	Responsable del control	Ejecutor del control	Frecuencia	Modo	CONTROL FINANCIER 2020	Mesures de correcció a adoptar
1. Concesión	1.1. Régimen de concurrencia competitiva	Ausencia de publicidad de la convocatoria para la iniciación del Procedimiento de Concesión en Régimen de Concurrencia Competitiva o divulgación insuficiente que favorezca su concesión a determinadas personas/entes	MEDIO	Envío de la publicación de la convocatoria a la BDNS - Guardar copia en el expediente general de la subvención/ayuda de la publicación de la convocatoria en la "Base de Datos Nacional de Subvenciones (BDNS)", y/o de un extracto de la misma en el Boletín Oficial, de acuerdo con los requisitos establecidos en la normativa (art. 23.2).	En el ANEXA se indica la fase de publicidad, y se archiva evidencia.	CAP SERVEI Dinamització i Participació Ciutadana / de Diversitat i Cicles de Vida	Servicio Gestor	Por ocurrencia	Manual	Sense incidències	
1. Concesión	1.1. Régimen de concurrencia competitiva	Recibimiento de solicitud en desacuerdo con la normativa aplicable	MEDIO	Procedimiento para la identificación de solicitudes que NO cumplen con los requisitos establecidos en la normativa (art. 23.3), o de solicitudes subsanadas fuera del plazo máximo establecido en la normativa (art. 23.5). Observación: se elabora un INFORME evaluando si la solicitud cumple con todos los requisitos (se puede solicitar la subsanación de la solicitud o informar que la solicitud no es admisible).	Registro Electrónico de Entrada - el servicio vincula la entrada con el expediente.	CAP SERVEI Dinamització i Participació Ciutadana / de Diversitat i Cicles de Vida	Servicio Gestor	Por ocurrencia	Mixto	Sense incidències	
1. Concesión	1.1. Régimen de concurrencia competitiva	Inadecuada valoración de las solicitudes y, en consecuencia, concesión a terceros que no reúnen todos los requisitos exigidos en la convocatoria	MEDIO	Establecimiento en un check list de comprobación de que se incluye toda la documentación necesaria para acreditar la valoración y de que el informe técnico se manifiesta expresamente sobre todos los aspectos establecidos en la convocatoria. Observación: se utiliza un Informe Tipo (plantilla predeterminada), que funciona como un check list. El informe debe contener manifestación del técnico cuanto al cumplimiento de todos los aspectos establecidos en la convocatoria.	Hay doble firma en todos los informes y la aprobación por órgano colegiado (siempre participa el técnico impulsor del procedimiento) - hay un acta de aprobación.	CAP SERVEI Dinamització i Participació Ciutadana / de Diversitat i Cicles de Vida	Servicio Gestor	Por ocurrencia	Manual	Sense incidències	
1. Concesión	1.1. Régimen de concurrencia competitiva	Resolución irregular del Procedimiento de Concesión en Régimen de Concurrencia Competitiva	MEDIO	Aprobación de la propuesta de resolución definitiva y resolución motivada del procedimiento por el órgano competente, indicando el solicitante o relación de solicitantes a los que se concede la subvención y, en su caso, de manera expresa, la desestimación del resto de las solicitudes, de acuerdo con los requisitos establecidos en la normativa. La resolución y su notificación deben ocurrir dentro de los plazos también establecidos en la normativa (arts. 25 y 26).		CAP SERVEI Dinamització i Participació Ciutadana / de Diversitat i Cicles de Vida	Servicio Gestor	Por ocurrencia	Manual	En la convocatoria nº05/20 Esports (104 dies) s'ha incomplert el termini màxim de 3 mesos per a l'atorgament de les subvencions	
1. Concesión	1.1. Régimen de concurrencia competitiva	Reformulación irregular de solicitudes	BAJO	La reformulación de una solicitud, para ajustar los compromisos y condiciones a la subvención otorgable, debe ser evaluada y aprobada por el órgano colegiado, y posteriormente remitida al órgano competente, para que dicte la resolución, de acuerdo con los requisitos establecidos en la normativa aplicable (art. 27).		CAP SERVEI Dinamització i Participació Ciutadana / de Diversitat i Cicles de Vida	Servicio Gestor	Por ocurrencia	Manual	Sense incidències	
1. Concesión	1.1. Régimen de concurrencia competitiva	Concesión de importes superiores a lo establecido en las bases reguladoras o al solicitado	MEDIO	Existencia de informe motivado y aprobación expresa por el órgano competente de los importes concedidos. Observación: los importes son concedidos de acuerdo a la valoración realizada, que incluye como criterios factores objetivos y subjetivos. La valoración realizada por el Técnico (Informe Técnico) es revisada por el órgano colegiado.		CAP SERVEI Dinamització i Participació Ciutadana / de Diversitat i Cicles de Vida	Servicio Gestor	Por ocurrencia	Manual	Sense incidències	
1. Concesión	1.2. Procedimiento de concesión directa	Utilización indebida del Procedimiento de Concesión Directa para favorecer la concesión a determinadas personas/entes	MEDIO	Verificación del cumplimiento de la normativa aplicable (art. 22, 2 y art. 28, 2): - Prevista nominativamente en el presupuesto de la Corporación; - Existencia de Convenio/Resolución de Concesión; - Justificación que acredite razón de interés público, social, económico o humanitario; - Justificación que dificulte su convocatoria pública. Observación: verificación documentada a través de Informe Técnico.	En el ANEXA se indica la fase de verificación. Además, hay doble firma del informe (Técnico y Cap de Servei/Àrea)	CAP SERVEI Dinamització i Participació Ciutadana / de Vida - CAP ÀREA Territori i Sostenibilitat	Servicio Gestor	Por ocurrencia	Manual	Sense incidències	
2. Gestión	2.1. Gestión y justificación de la subvención pública	Utilización indebida e incumplimiento de las condiciones impuestas en el acto de concesión de la subvención	ALTO	Procedimiento de gestión y justificación de la subvención pública: Comprobaciones administrativas relacionadas con: - La subcontratación de las actividades subvencionadas, de acuerdo con la normativa aplicable (art. 29); - La justificación del cumplimiento de las condiciones impuestas y de la consecución de los objetivos previstos en el acto de concesión de la subvención, de acuerdo con los requisitos establecidos en la normativa aplicable (art. 30.1); - La rendición de la cuenta justificativa, de acuerdo con la normativa aplicable (art. 30.2); - La revisión de las rendiciones de cuentas presentadas (arts. 31, 32 y 33) GASTOS Y INGRESOS. Comprobaciones in situ relacionadas con la verificación e inspección física.	Se utiliza un Informe Tipo (plantilla predeterminada), que funciona como un check list.	CAP SERVEI Dinamització i Participació Ciutadana / de Vida - CAP ÀREA Territori i Sostenibilitat	Servicio Gestor	Por ocurrencia	Manual	Sense incidències	
2. Gestión	2.2. Gestión de devoluciones o reintegros	Habiéndose incumplido las condiciones establecidas en la subvención concedida (p.e. no justificación, pagos duplicados,...), no solicitud de devolución ni tramitación del reintegro	ALTO	Control financiero de subvenciones ejercido sobre los beneficiarios en los terminos previstos en el artículo 44 de la Ley 38/2003, de 17 de noviembre, general de subvenciones	Comunicación por parte del centro gestor de la subvención a Intervención, prevista en el artículo 51 de la LGS, de inicio de expediente de reintegro en el plazo de dos meses a partir de la recepción del informe de control financiero.	CAP ÀREA SERVEIS A LES PERSONES / TERRITORI I SOSTENIBILITAT	CAP SERVEI Dinamització i Participació Ciutadana / de Vida / Servicios Sociales - TÉCNIC/A Medi Ambient i Protecció Civil	Por ocurrencia	Manual	Correspon iniciar expediente de reintegro por importe de 1.559,94 euros a l'Associació de Jubilats i Pensionistes, donat que li va ser concedida una subvenció a l'entitat per 4.500 euros i el déficit real de l'activitat subvencionada és de 2.940,06 euros. L'entitat Club Basquet Esparraguera argumenta que l'import dels ingressos declarats de 18.150 euros correspon al 14,6% dels ingressos totals per quotes de socis que es cobren per remesa. Es detalla en l'escrit el detall del total remeses per conceptes, però no es disposa d'evidències que l'entitat porti una comptabilitat de costos que fonamenti els ingressos i despeses que formen part del compte justificatiu que van presentar. Tenim, per tant, una limitació a l'abast i una debilitat manifestades	Modificar per part de l'Ajuntament les bases reguladores d'atorgament de subvencions en règim de concurrència competitiva en vigor, establint que, com a mínim en les subvencions concedides d'import més significatiu, s'estableixi com a modalitat de justificació la prevista a l'article 74 del RD 887/2006, de 21 de juliol, pel qual s'aprova el reglament de la Llei 38/2003, de 17 de novembre, General de Subvencions, mitjançant la presentació per part de l'entitat de Compte justificatiu amb aportació d'informe d'auditor